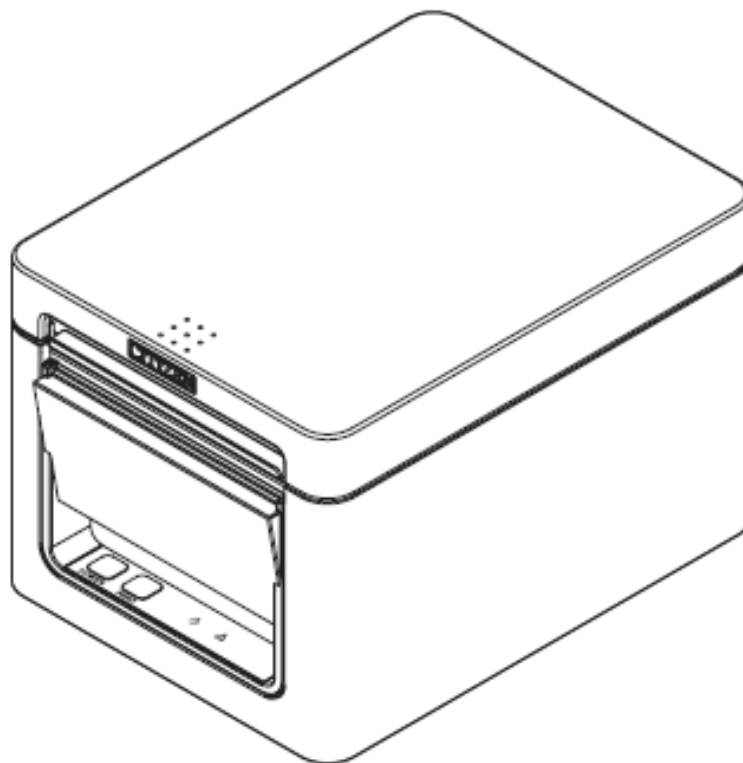




*Контрольно-кассовая техника*  
**«ШТРИХ-СИТИ-Ф»**  
*версия модели 002*



*Инструкция по эксплуатации*



**Право тиражирования программных  
средств и документации принадлежит  
АО «ШТРИХ-М»**

Версия документации: 2.0  
Номер сборки: 27  
Дата сборки: 25.12.2019

# СОДЕРЖАНИЕ

Введение .....	5
Используемые сокращения .....	5
Эксплуатационные ограничения .....	6
Правила ухода за ККТ .....	6
Хранение ККТ .....	6
Транспортировка ККТ .....	6
Подготовка ККТ к эксплуатации.....	6
Распаковка ККТ.....	6
Внешний вид ККТ.....	7
Внутренняя часть ККТ .....	7
Панель разъемов.....	8
Панель управления.....	8
Подключение к USB-порту ПК .....	8
Подключение кабеля денежного ящика.....	9
Питание ККТ .....	9
Требования к рулонной бумаге .....	9
Установка перегородки для бумаги диаметром 58 мм.....	10
Заправка рулонной бумаги.....	11
Устранение замятий бумаги.....	11
Чистка печатающей головки.....	11
Установка и замена ФН.....	11
Работа с оператором фискальных данных (ОФД) .....	13
Приложение 1 .....	14
Подключение денежного ящика.....	14

## Введение

Инструкция по эксплуатации предназначена для ознакомления с функциональными возможностями контрольно-кассовой техники типа «ШТРИХ-СИТИ-Ф» версия модели 002.

ККТ «ШТРИХ-СИТИ-Ф» включена в Реестр контрольно-кассовой техники, применяемой на территории Российской Федерации в обязательном порядке всеми организациями и индивидуальными предпринимателями при осуществлении ими расчетов.

ККТ представляет собой программно-аппаратный комплекс, состоящий из аппаратной платформы, многозадачной операционной системы (ОС) и набора приложений, определяющих функциональность ККТ.

Минимальные системные требования к ПК, выступающему в качестве хоста для работы с ККТ: операционная система не ниже Windows 7, порт USB, подключение к сети Интернет. Нормальный цикл диалога «Хост – ККТ»:

		Время→		
Хост	Команда $i$		Команда $i+1$	...
ККТ		Ответ на команду $i$		Ответ на команду $i+1$

В настоящей инструкции представлена информация о работе с ККТ

### Используемые сокращения

ОФД	Оператор фискальных данных
ККТ	Контрольно-кассовая техника
ОТК	Отдел технического контроля
ПК	Персональный компьютер
ОЗУ	Оперативное запоминающее устройство
ФН	Фискальный накопитель

## Эксплуатационные ограничения

ККТ предназначена для работы при температуре от плюс 5°C до плюс 45°C, относительной влажности не выше 90 % при 35°C без конденсации и атмосферном давлении от 84 до 107 кПа (от 630 до 800 мм.рт.ст.). Нарушение указанных условий может привести к выходу ККТ из строя.

## Правила ухода за ККТ

Для нормальной работы ККТ необходимо соблюдать следующие правила:

Оберегайте ККТ от ударов, сильных сотрясений и механических повреждений.

Запрещается чистить ККТ какими-либо органическими растворителями, с том числе спиртом, бензином, ацетоном, трихлорэтиленом. Для удаления с ККТ пыли рекомендуется использовать мягкую сухую ткань. Если загрязнение сильное, удалите его смоченной в воде тканью.

Открывать ККТ для устранения неполадок (текущего ремонта) и осуществления технического обслуживания может только лицо аккредитованное изготовителем. Ремонт и профилактический осмотр проводится только при выключенной из сети ККТ.

Запрещается прикасаться к рабочей области печатающей головки принтера металлическими предметами во избежание поломки головки.

## Хранение ККТ.

Хранение ККТ осуществляется в закрытых или других помещениях с естественной вентиляцией без искусственно регулируемых климатических условий, где колебания температуры и влажности воздуха существенно меньше, чем на открытом воздухе (например, каменные, бетонные, металлические с теплоизоляцией и другие хранилища), расположенные в макроклиматических районах с умеренным и холодным климатом. Температура хранения от -20°C до +60°C.

## Транспортировка ККТ

Транспортирование ККТ в упаковке должно производиться в закрытых железнодорожных вагонах, трюмах судов и автомобилях с защитой от дождя и снега, в соответствии с правилами перевозки грузов принятыми на этих видах транспорта.

## Подготовка ККТ к эксплуатации

При получении ККТ необходимо проверить целостность упаковки.

### ***Распаковка ККТ***

Если ККТ вносится с холода в теплое помещение, то, не распаковывая, на 3 часа оставить её прогреваться при комнатной температуре.

При распаковке ККТ необходимо проверить наличие комплекта поставки, убедиться в отсутствии внешних дефектов, которые могли возникнуть в процессе транспортировки, сохранность пломб ОТК. Описание комплекта поставки можно найти в паспорте на ККТ (раздел 5).

Подготовка ККТ к эксплуатации: при получении ККТ необходимо проверить целостность упаковки.

## Внешний вид ККТ

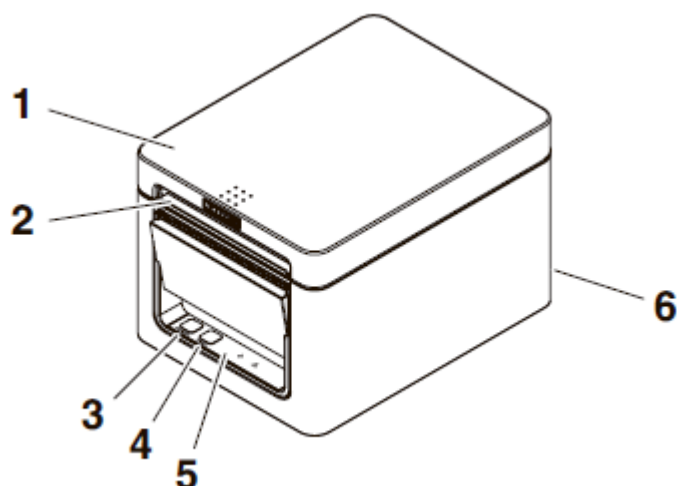


Рисунок 1 Внешний вид ККТ

1. Крышка отсека бумаги.
2. Рычаг для открытия отсека бумаги.
3. Кнопка включения питания.
4. Кнопка подачи бумаги.
5. Индикаторная панель.
6. Панель разъемов.

## Внутренняя часть ККТ

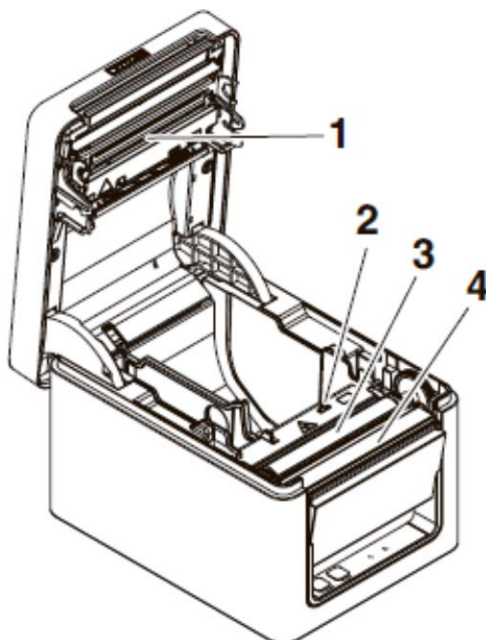


Рисунок 2 Внутренняя часть ККТ

1. Печатающая головка.
2. Датчик конца бумаги.
3. Валик.
4. Автоматический резец.

## Панель разъемов.

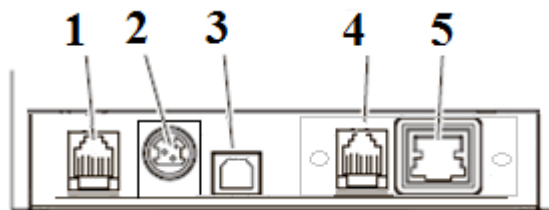


Рисунок 3 Панель разъемов со снятой крышкой

1. Разъем для подключения денежного ящика.
2. Разъем питания.
3. USB разъем для подключения ПК(хоста).
4. COM-порт.
5. Разъем Ethernet.

## Панель управления

Панель управления ККТ «ШТРИХ-СИТИ-Ф» имеет вид:



Рисунок 4 Панель управления

**POWER** – Кнопка включения питания. При нажатии аппарат включается и загорается индикатор питания.

**FEED** - Кнопка промотки чековой ленты. При однократном нажатии чековая лента продвигается приблизительно на одну строку. Если удерживать кнопку в нажатом состоянии, чековая лента будет продвигаться до тех пор, пока кнопка не будет отпущена.

Для запуска технологического теста, необходимо при выключенном ККТ нажать на кнопку промотки ленты и, удерживая её нажатой, включить питание ККТ.



- **Индикатор питания** служит для индикации наличия питания.



- **Индикатор ошибки** служит для индикации нарушения целостности данных в ОЗУ, а также ошибки отсутствия бумаги (на все запросы по интерфейсу передаётся соответствующий код ошибки).

## Подключение к USB-порту ПК

Для того, чтобы осуществить подключение «ШТРИХ-СИТИ-Ф» к ПК через USB-порт необходимо:

1. Подсоединить кабель USB2.0 к интерфейсному разъему ККТ и к USB-порту ПК (кабель поставляется в комплекте с ККТ в качестве дополнительной опции).
2. Установить драйвер для работы данного USB-кабеля, который находится на сайте <http://www.shtrih-m.ru/>.



## **Подключение кабеля денежного ящика**

1. Убедитесь, что питание ККТ выключено.
2. Подсоедините вилку кабеля денежного ящика к соответствующему разъёму на задней панели принтера.

## **Питание ККТ**

Питание ККТ осуществляется от промышленной сети переменного тока (100..240 В) через входящий в комплект поставки сетевой адаптер.

Разъём под кабель питания (1) расположен на панели разъемов ККТ.

Для подключения питания:

1. Подсоедините вилку кабеля питания к адаптеру (см. Рис. 5, позиция А);
2. Вставьте вилку кабеля адаптера в разъём под кабель питания на панели разъемов (см. Рис. 5, позиция Б);
3. Вставьте вилку в розетку (см. Рис. 5, позиция В).

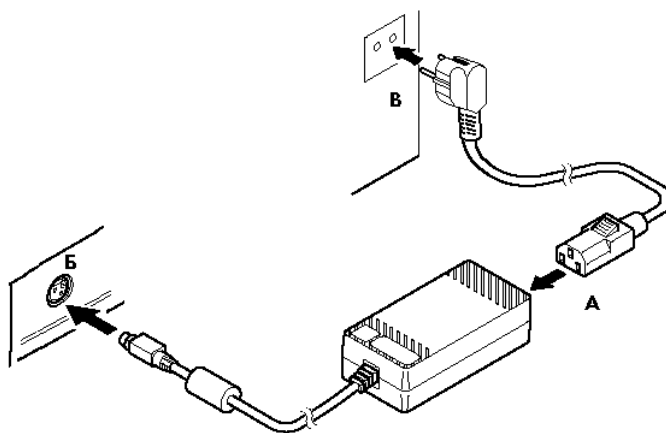


Рисунок 5 Подключение кабелей питания

4. Нажмите кнопку **POWER** на панели управления, после чего загорится индикатор питания.

## **Требования к рулонной бумаге**

В ККТ возможно использование термобумаги двух типов шириной 80 мм и 58 мм. Ниже указаны допустимые параметры бумаги, которую разрешается использовать в ККТ:

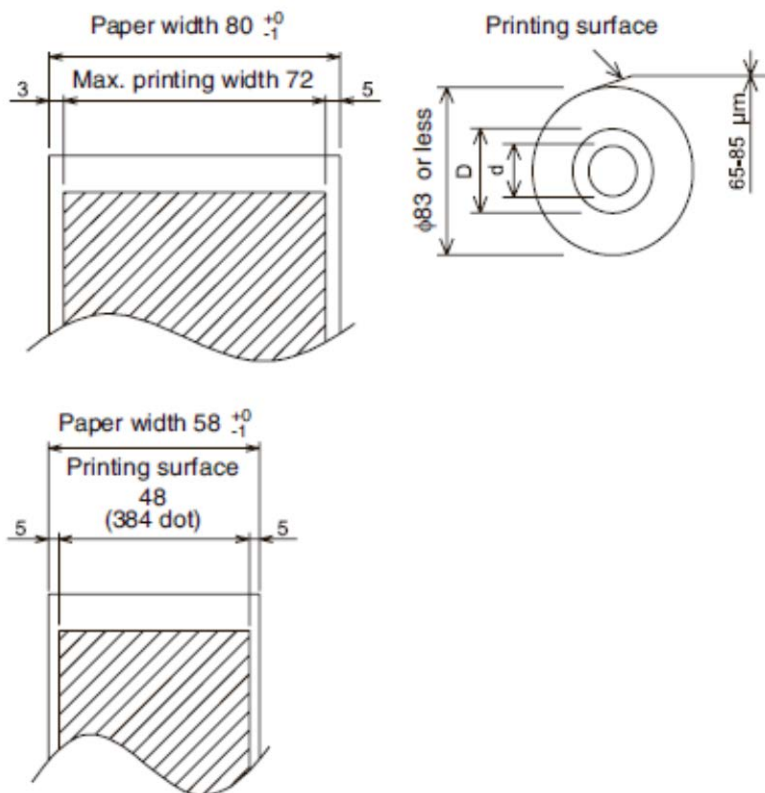


Рисунок 2 Параметры чековой ленты

### Установка перегородки для бумаги диаметром 58 мм

1. Выключите питание.
2. Откройте крышку.
3. Для работы с бумагой диаметром 58 мм установите прилагаемую перегородку в паз.
4. Установите соответствующие настройки в программе.
5. Для работы с бумагой диаметром 80 мм. снимите перегородку и установите соответствующие настройки программы.

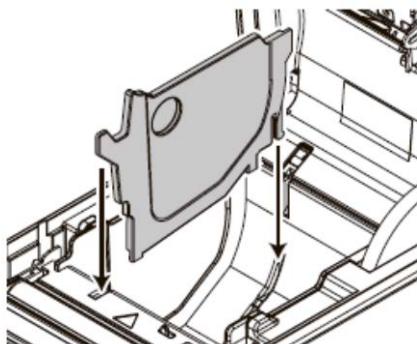


Рисунок 8 Установка перегородки

## Заправка рулонной бумаги

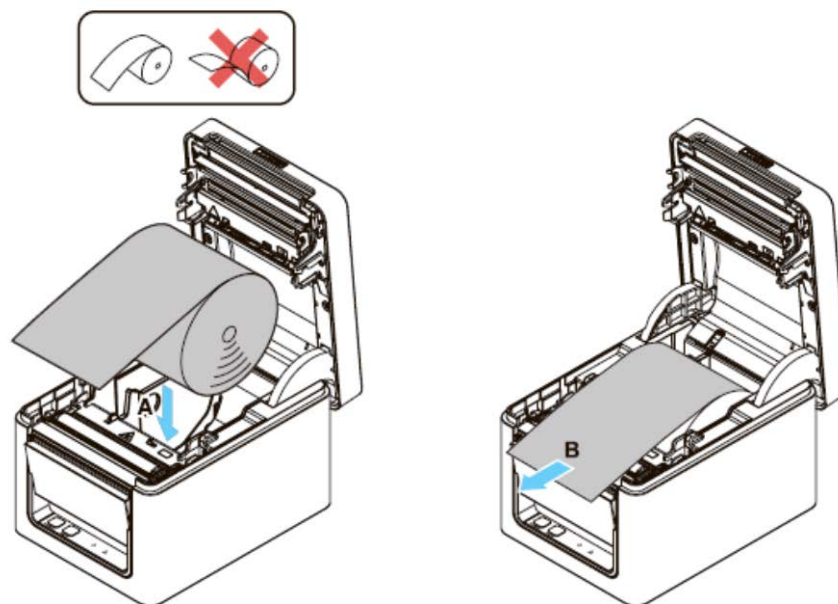


Рисунок 9 Заправка чековой ленты

1. Выключите ККТ;
2. Нажмите на рычаг для открытия отсека бумаги, чтобы открыть крышку;
3. Вставьте рулон бумаги, как показано на рисунке.
4. Выньте конец рулона бумаги так, чтобы он немного высовывался, после того, как крышка будет закрыта;
5. Закройте крышку корпуса и оторвите лишнюю бумагу.

## Устранение замятий бумаги

Для устранения замятий бумаги внутри печатающего механизма следуйте инструкции:

1. Выключите ККТ и откройте крышку печатающего устройства.
2. Удалите зажатую бумагу, а также все обрывки бумаги. Чтобы в отсеке рулонной бумаги не остались обрывки бумаги, рекомендуется вынуть рулон.
3. Закройте крышку печатающего устройства и включите ККТ.

## Чистка печатающей головки

1. Выключите ККТ и откройте крышку печатающего устройства.
2. Хлопковой тканью, смоченной в этиловом спирте, осторожно удалите грязь и пыль с термоэлементов печатающей головки.

---

**Внимание:** Во время печати печатающая головка сильно нагревается – не прикасайтесь к печатающему механизму сразу после печати.

---

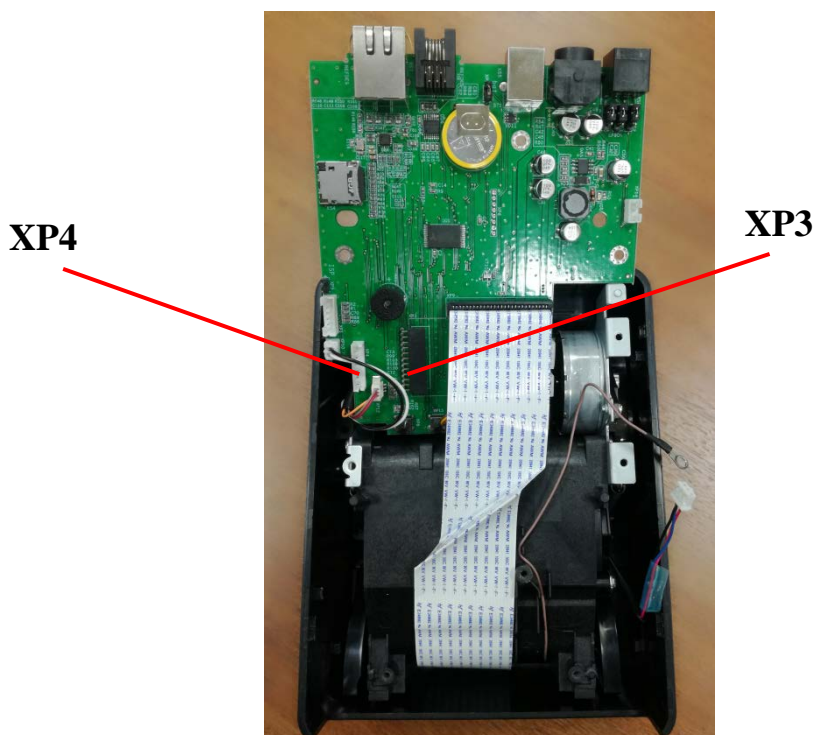
## Установка и замена ФН

Фискальный накопитель помещен внутри корпуса ККТ, на системной плате.

**Внимание:** Подключение и отключение ФН может производиться только при выключенном ККТ.

При подключении ФН:

1. Снять основание корпуса (см. «Руководство по техническому обслуживанию и ремонту» которое можно скачать на сайте предприятия-изготовителя или получить по запросу у предприятия-изготовителя или его официального представителя);
2. Подсоедините ФН к разъему (ХР3 или ХР4) системной платы.
3. Снять основание корпуса (см. раздел «Снятие основания корпуса»);
4. Подсоедините ФН к разъему (ХР3 или ХР4) системной платы.



При замене ФН:

**Внимание:** Замена исправного ФН может быть произведена только после получения отчета о закрытии фискального накопителя.

1. Выполните операцию по закрытию ФН;
2. Выключите ККТ;
3. Снять основание корпуса (см. «Руководство по техническому обслуживанию и ремонту» которое можно скачать на сайте предприятия-изготовителя или получить по запросу у предприятия-изготовителя или его официального представителя);
4. Отсоедините старый ФН от разъема (ХР3 или ХР4) системной платы;
5. Подсоедините новый ФН к разъему (ХР3 или ХР4) системной платы

## Работа с оператором фискальных данных (ОФД)

Фискальные документы записываются и сохраняются оператором фискальных данных в некорректируемом виде в базе фискальных данных. В процессе работы происходит формирование подтверждения оператора, отправляемого в ККТ.

Все фискальные документы, снабженные фискальным признаком, из ККТ передаются на сервер фискальных данных.

Оператор фискальных данных проверяет фискальный признак на подлинность и возвращает ККТ подтверждение оператора.

Если через 30 календарных дней с момента формирования фискального признака для фискального документа не будет получено подтверждение оператора для этого фискального документа, ФН исключает возможность формирования фискального признака для фискальных данных и работа ККТ блокируется.

По окончании срока действия ключа фискального признака ФН исключает возможность формирования фискального признака для фискальных данных и работа ККТ блокируется.



# Приложение 1

## Подключение денежного ящика

